



ReSound GN

Руководство пользователя

Зарядное устройство ReSound Премиум-класса

GN Making Life Sound Better

Оглавление

Введение	4
Назначение	6
Заявление	7
Ознакомление с зарядным устройством	12
Начало работы	14
Очистка и техническое обслуживание	22
Предупреждения общего характера	24
Общие меры предосторожности — Беспроводные зарядные устройства для слуховых аппаратов	25
Предупреждения касательно использования бата- реек в зарядном устройстве для слуховых аппаратов	26
Предупреждения касательно использования заряд- ного устройства	29
Предупреждение для специалистов-сурдологов	30
Технические характеристики	31
Выявление и устранение неисправностей	33
Гарантии и ремонт	40

Информация о температурных тестах, транспортировке и хранении	42
Рекомендации	43
Заявления	44
Гарантия и ремонт	47

Введение

Мы благодарим вас за то, что вы выбрали нашу продукцию, и поздравляем вас с приобретением новых перезаряжаемых слуховых аппаратов и зарядного устройства для них.

Использование нашей инновационной технологии зарядки обеспечивает свободу действий, поскольку предоставляет возможность заряжать слуховые аппараты в любом удобном для вас месте.

Чтобы в полной мере воспользоваться преимуществами вашего нового зарядного устройства, пожалуйста, внимательно прочитайте данное руководство. При правильном уходе, техническом обслуживании и использовании, ваши слуховые аппараты и зарядное устройство для них позволят вам наслаждаться возможностью хорошо слышать и легко общаться в течение многих лет.

В данном руководстве приведены инструкции по использованию зарядного устройства. Информацию об использовании слуховых аппаратов см. в соответствующем руководстве.

Назначение

Зарядное устройство предназначено для зарядки перезаряжаемых слуховых аппаратов. Зарядное устройство предназначено для использования только с ReSound перезаряжаемыми слуховыми аппаратами.

Заявление

Данное устройство соответствует положениям 15 раздела правил Федерального агентства по связи и стандарту ICES-003 согласно правилам Министерства инноваций, науки и экономического развития Канады (ISED). Эксплуатация должна выполняться в соответствии со следующими двумя условиями:

1. Данное устройство не должно создавать вредные помехи.
2. Данное устройство должно принимать любые помехи, включая помехи, способные вызвать сбои в работе.



ПРИМЕЧАНИЕ: Данное оборудование было протестировано и признано соответствующим ограничениям в отношении цифровых устройств класса В согласно разделу 15 правил Федерального агентства по связи (FCC) и правилам Министерства инноваций, науки и экономического развития Канады (ISED). Эти ограничения разработаны для обеспечения необходимой защиты от вредных помех при использовании данных устройств в жилых помещениях. Данное оборудование генерирует, использует и может излучать радиочастотную энергию и в случае, если установка и использование данного оборудования не осуществляется в соответствии с надлежащими инструкциями, может создавать вредные помехи для средств радиосвязи.

Однако невозможно гарантировать то, что помехи не возникнут в определенной установке. Если данное

оборудование все-таки создает вредные помехи при приеме радио- и телевизионных сигналов, что можно определить путем включения и выключения оборудования, пользователю рекомендуется попытаться устранить помехи, выполнив одно или несколько из следующих действий:

- Измените положение приемной антенны или переставьте ее
- Увеличьте расстояние между оборудованием и приемником
- Подключите оборудование к розетке или сети, отличной от сети, к которой подключен приемник
- Для получения помощи проконсультируйтесь с дилером или опытным техническим специалистом по радио-/телеоборудованию.

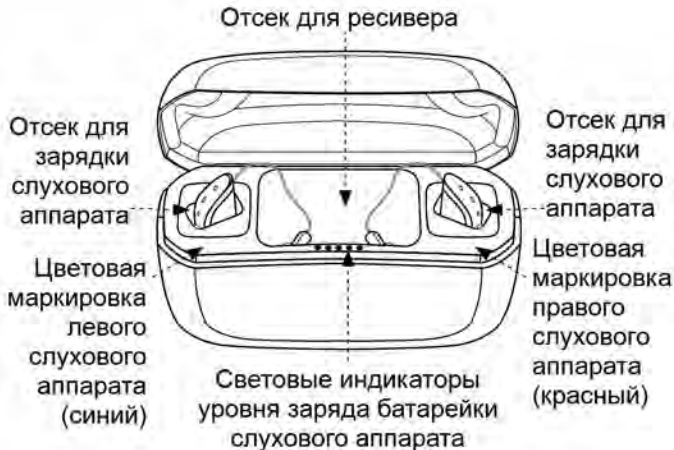
Внесение изменений или модификаций может лишить пользователя права эксплуатировать данное оборудование.

Изделия соответствуют следующим нормативным требованиям:

- В странах ЕС: Устройство соответствует обязательным требованиям согласно приложению I Директивы Совета ЕС 93/42/ЕЕС по медицинским устройствам.
- Настоящим GN Hearing A/S заявляет, что радиооборудование типа C-1 соответствует требованиям Директивы 2014/53/EU.
- Полный текст декларации ЕС о соответствии представлен на сайте:
www.declarations.resound.com.
- В США: Свод правил 47 Федерального агентства по связи (FCC CFR 47), раздел 15, подраздел В.
- Другие установленные применимые международные нормативные требования в странах за пределами ЕС и США. Для получения информации о данных регионах, пожалуйста, ознакомьтесь с требованиями соответствующих стран.
- В Канаде: данное устройство сертифицировано в соответствии с правилами Министерства инноваций, науки и экономического развития Канады (ISED).

Предназначенное для слуховых аппаратов зарядное устройство типа С-1 представлено в следующей версии: ReSound Зарядное устройство для слуховых аппаратов (С-1).

Ознакомление с зарядным устройством



Вид сзади

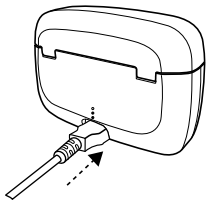


Начало работы

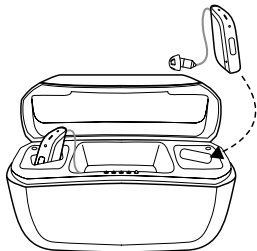
Размещение слуховых аппаратов в зарядном устройстве

Полностью зарядите слуховые аппараты перед использованием.

1. Подключите силовой адаптер к розетке и подсоедините кабель для зарядки к зарядному устройству для слуховых аппаратов.



2. Разместите ресиверы слуховых аппаратов в отсеках для зарядки. Правый слуховой аппарат необходимо разместить в отсеке для зарядки, отмеченном красным цветом. Левый слуховой аппарат необходимо разместить в отсеке для зарядки, отмеченном синим цветом.



Если на ресивере есть спортивный замок, необходимо с осторожностью размещать ресивер в отсеке для зарядки.



ПРЕДУПРЕЖДЕНИЕ:

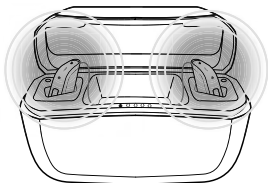
- Не заряжайте данное устройство при чрезвычайно высоких или низких температурах и не используйте зарядное устройство вне помещений или в условиях сырости.
- Заряжайте зарядное устройство для слуховых аппаратов только посредством блока питания, который поставляется в комплекте с изделием.



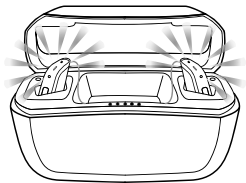
ВНИМАНИЕ: Прежде чем разместить слуховые аппараты в зарядном устройстве, убедитесь в том, что они — сухие.

Зарядка слуховых аппаратов

Пока слуховые аппараты заряжаются, световой индикатор включения/выключения будет медленно мигать. После того, как зарядка завершена, световой индикатор продолжает гореть (не мигая) до тех пор, пока слуховой аппарат не будет извлечен из зарядного устройства.



В момент зарядки
– световые индикаторы
мигают.



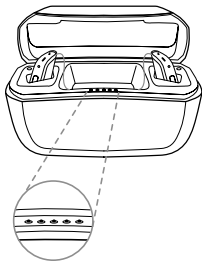
После завершения зарядки
– световые индикаторы горят до
извлечения.

После размещения слуховых аппаратов в зарядном устройстве или их извлечения из него, пять световых индикаторов спереди

на зарядном устройстве показывают уровень заряда батарейки в слуховом аппарате, в котором заряд батарейки является САМЫМ НИЗКИМ. Они загораются на 10 секунд, а затем гаснут. Если слуховые аппараты размещены в зарядном устройстве, они продолжают заряжаться.

Световые индикаторы зарядного устройства

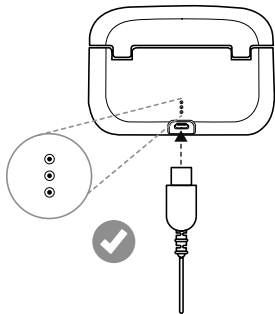
Количество световых индикаторов	Уровень заряда батарейки
•	0-20%
••	20-40%
•••	40-60%
••••	60-80%
•••••	80-100%



Зарядка зарядного устройства

Подключите силовой адаптер к розетке и подсоедините кабель для зарядки к зарядному устройству для слуховых аппаратов.

Уровень заряда батарейки зарядного устройства для слуховых аппаратов обозначается тремя световыми индикаторами, расположенными сзади на зарядном устройстве. Один мигающий красный световой индикатор означает, что батарейка разряжена и ее необходимо зарядить. Три зеленых световых индикатора означают, что батарейка



полностью заряжена.

Полностью заряженное зарядное устройство может три раза полностью зарядить слуховые аппараты, прежде чем его снова необходимо будет включить в розетку и зарядить.

Количество световых индикаторов	Уровень заряда батарейки
•	Мигающий красный световой индикатор — осталось менее 10% заряда
•	10-33% заряда
••	33-66% заряда
•••	66-100% заряда



ПРИМЕЧАНИЕ:

- Заряжая зарядное устройство для слуховых аппаратов первый раз, оставьте его заряжаться, по меньшей мере, на 3 часа, даже если световые индикаторы уровня заряда батарейки показывают, что она полностью заряжена.
- Зарядное устройство можно оставить подключенным к розетке на ночь — это безопасно, поскольку батарейки в слуховых аппаратах и зарядном устройстве для слуховых аппаратов не могут зарядиться с избытком.

Очистка и техническое обслуживание

Очистка зарядного устройства для слуховых аппаратов

1. Очистите наружную часть зарядного устройства сухой, чистой тряпочкой.
2. Очистите отсеки для зарядки чистой ватной палочкой.



ПРЕДУПРЕЖДЕНИЕ: Не используйте жидкости для очистки зарядного устройства для слуховых аппаратов.

Уход и техническое обслуживание



ПРИМЕЧАНИЕ: Чтобы продлить срок службы зарядного устройства и оптимизировать его использование, пожалуйста, выполняйте следующее:

- Поддерживайте зарядное устройство для слуховых аппаратов в сухом, чистом состоянии.
- Чтобы удалить загрязнения и влагу, после использования протирайте зарядное устройство для слуховых аппаратов мягкой тряпочкой.

Предупреждения общего характера



ПРЕДУПРЕЖДЕНИЕ:

- Проконсультируйтесь с авиакомпанией касательно перевозки зарядного устройства для слуховых аппаратов.
- Не подвергайте зарядное устройство для слуховых аппаратов воздействию чрезмерно высоких температур, например, от печей, микроволновых печей или прямых солнечных лучей. Воздействие высоких температур может привести к повреждению корпуса, электронных компонентов и поверхностей устройства.
- Ни в коем случае не используйте зарядное устройство для слуховых аппаратов в местах, где присутствуют взрывоопасные газы, например, в шахтах, на объектах нефтедобычи и т. п., если только в этих местах не разрешено использовать слуховые аппараты. Использование зарядного устройства для слуховых аппаратов в местах, где это запрещено, может представлять опасность.

Общие меры предосторожности — Беспроводные зарядные устройства для слуховых аппаратов



ВНИМАНИЕ:

- Если активирована функция беспроводной связи, аппарат передает маломощные сигналы с цифровой кодировкой, чтобы сообщаться с другими беспроводными устройствами. Это может влиять на расположенные поблизости электронные устройства, хотя такая вероятность исключительно мала. Если это произошло, отдалите зарядное устройство для слуховых аппаратов от электронного устройства, на функционирование которого он влияет.
- Из соображений безопасности используйте только зарядное устройство, поставляемое ReSound.

Предупреждения касательно использования батареек в зарядном устройстве для слуховых аппаратов



ПРИМЕЧАНИЕ: В зарядном устройстве для слуховых аппаратов используется литий-ионная батарейка.



ПРЕДУПРЕЖДЕНИЕ:

- Не пытайтесь вскрыть данный аксессуар или заменить батарейку. Это приведет к аннулированию гарантии.
- Батарейка встроена в конструкцию изделия и не подлежит замене. Использование других батареек может повлечь за собой опасность возникновения пожара, взрыва или получения химических ожогов. Утилизируйте аккумуляторную батарейку согласно

региональным требованиям. Если возможно, пожалуйста, отдавайте батарейки на переработку. Не выбрасывайте аккумуляторную батарейку с бытовыми отходами и не сжигайте ее, поскольку она может взорваться.

- Батарейки вредны для окружающей среды. Поэтому, ни в коем случае не пытайтесь их сжечь — утилизируйте отработанное зарядное устройство для слуховых аппаратов в соответствии с региональными нормативными требованиями или верните его специалисту-сурдологу.
- Если наружный корпус аккумуляторного зарядного устройства поврежден, аккумуляторные батарейки могут протекать. В таком случае не пытайтесь использовать зарядное устройство — обратитесь к специалисту-сурдологу.
- Утечка из батареек может стать причиной химических ожогов. В случае контакта с веществом, вытекающим из батарейки, незамедлительно промойте теплой

Предупреждения касательно использования батареек в

водой пораженный участок. В случае появления химических ожогов, покраснения или раздражения на коже от контакта с веществом, вытекшим из батарейки, необходимо обратиться за медицинской помощью.

Предупреждения касательно использования зарядного устройства



ПРЕДУПРЕЖДЕНИЕ:

- Отсоединяя силовой провод или другое техническое приспособление, вытягивайте его за штекер, а не за сам провод.
- Ни в коем случае не используйте поврежденное зарядное устройство. Использование поврежденного или неправильно собранного зарядного устройства может стать причиной поражения электрическим током или пожара при последующем использовании устройства.
- Не пытайтесь разобрать зарядное устройство, поскольку это может привести к поражению электрическим током и повлечет за собой аннулирование гарантии.

Предупреждение для специалистов-сурдологов



ПРЕДУПРЕЖДЕНИЕ:

- Внешние устройства, подключенные к электрическому входу, должны быть безопасными в соответствии с требованиями стандартов IEC 60601-1, IEC 60065 или IEC 60950-1 по мере необходимости.

Технические характеристики

Портативное зарядное устройство	
Размеры	99,4 x 35 x 67,5 мм/3,9 x 1,4 x 2,7 дюйма
Вес	145 г / 5,1 унции
Блок питания	USB-блок питания, 5 В
Внутренний источник питания	Аккумуляторная литий-ионная батарейка, 3,7 В, 2600 мА/ч
Время зарядки литий-ионной батарейки в зарядном устройстве	Макс. 3,5 часа, в зависимости от исходного состояния батарейки
Время работы батарейки (полная зарядка, без соединения с сетью электропитания)	Мин. 3 полные зарядки 2 слуховых аппаратов. Без слуховых аппаратов: 12 месяцев

Время зарядки слухового аппарата	< 40°C (104°F): 3 часа, в зависимости от исходного состояния батареи
Частота установления беспроводной связи между слуховыми аппаратами и зарядным устройством	2,4 ГГц и 333 кГц

Выявление и устранение неисправностей

Неисправность	Причина	Возможный способ устранения неисправности
Слуховой аппарат не заряжается	Слуховой аппарат правильно размещен в зарядном устройстве?	Повторно разместите слуховой аппарат в зарядном устройстве.
	Зарядное устройство для слуховых аппаратов заряжено?	Зарядите зарядное устройство для слуховых аппаратов.

Неисправность	Причина	Возможный способ устранения неисправности
Зарядное устройство не заряжается	<p>Кабель поврежден?</p> <p>Кабель вставлен в зарядное устройство или в розетку надлежащим образом?</p>	<p>Проконсультируйтесь с вашим специалистом-сурдологом.</p> <p>Повторно вставьте кабель в зарядное устройство или в розетку.</p>
	<p>В доме есть электричество?</p>	<p>Проверьте, к примеру, другие устройства в доме.</p>

Часто задаваемые вопросы касательно батареек

Каким образом необходимо подготовить новую батарейку?

Обычно подготовка не требуется. Если необходимо, зарядите слуховые аппараты в зарядном устройстве и следите за расположенными на нем световыми индикаторами уровня заряда батарейки. Уровень заряда батарейки также можно увидеть в мобильном приложении.

Можно ли повредить батарейку вследствие неправильного использования?

Нет. Единственными исключениями являются случаи применения избыточной физической силы или воздействие экстремальных температур.

Часто задаваемые вопросы касательно батареек

Нужно ли вынимать слуховые аппараты из зарядного устройства после того, как они полностью зарядятся?

Нет. Вы можете, к примеру, оставить слуховые аппараты в зарядном устройстве на ночь.

Нужно ли полностью использовать заряд батарейки, прежде чем снова выполнять зарядку?

Нет. Регулярная зарядка, например, зарядка в течение ночи, считается нормальной практикой. Батарейки в слуховых аппаратах и зарядном устройстве могут быть подзаряжены при любом уровне заряда.

Часто задаваемые вопросы касательно батареек

Нужно ли полностью зарядить слуховые аппараты перед использованием?

Только перед самым первым использованием. Частичная зарядка допускается, поскольку не оказывает отрицательного влияния на слуховые аппараты и батарейку, однако полная зарядка позволяет использовать слуховые аппараты в течение более продолжительного времени без подзарядки.

Можно ли прервать зарядку слуховых аппаратов или зарядного устройства до ее полного завершения?

Да. Частичная зарядка не оказывает отрицательного влияния.

Часто задаваемые вопросы касательно батареек

Почему мои слуховые аппараты не включаются автоматически после того, как они долго находились в зарядном устройстве?

Если оставить слуховые аппараты в зарядном устройстве более чем на 24 часа, не подключив его к источнику питания, зарядное устройство переходит в режим ожидания и выключает слуховые аппараты. Если зарядное устройство не подключено к источнику питания, и батарейка в зарядном устройстве разряжается в процессе выполнения зарядки, зарядное устройство выключает слуховые аппараты, чтобы сэкономить в них заряд. При извлечении слуховых аппаратов из зарядного устройства они не включатся автоматически, как это обычно происходит. Нажмите и удерживайте кнопку программ в течение 5 секунд, чтобы вручную включить слуховые аппараты.

Часто задаваемые вопросы касательно батареек

Нагревается ли

батарейка во время зарядки?

В конце процесса зарядки происходит небольшое повышение температуры.

Можно ли заряжать зарядное устройство или слуховые аппараты при низкой температуре?

Если температура ниже $+5^{\circ}\text{C}$ ($+41^{\circ}\text{F}$), зарядка не выполняется. Зарядка должна выполняться в диапазоне температур от $+5^{\circ}\text{C}$ ($+41^{\circ}\text{F}$) до $+40^{\circ}\text{C}$ ($+104^{\circ}\text{F}$).

Можно ли заряжать зарядное устройство или слуховые аппараты при высокой температуре?

Диапазон рабочих температур для зарядного устройства и слуховых аппаратов составляет $+5^{\circ}\text{C}$ ($+41^{\circ}\text{F}$) - $+40^{\circ}\text{C}$ ($+104^{\circ}\text{F}$).

Гарантии и ремонт

ReSound предоставляет в отношении зарядных устройств для слуховых аппаратов гарантию на случай дефектов изготовления или материалов, как описано в соответствующей гарантийной документации. В рамках своей политики сервисного обслуживания компания ReSound обязуется обеспечивать функциональность зарядного устройства для слуховых аппаратов, по меньшей мере, на ее исходном уровне. Будучи одной из сторон, подписавших Глобальный договор ООН, компания ReSound стремится к тому, чтобы достижение этой цели осуществлялось максимально экологичным способом. Поэтому, по усмотрению компании ReSound зарядные устройства для слуховых аппаратов могут заменяться новыми устройствами или устройствами, изготовленными с использованием новых или исправных использованных деталей, или ремонтироваться с использованием новых или модифицированных сменных деталей. Гарантийный период зарядных устройств для слуховых аппаратов указан на вашем

гарантийном талоне, который выдается специалистом-сурдологом.

Если зарядные устройства для слуховых аппаратов нуждаются в сервисном обслуживании, пожалуйста, обратитесь за помощью к специалисту-сурдологу. Неисправные зарядные устройства для слуховых аппаратов ReSound должны быть отремонтированы квалифицированным техническим специалистом. Не пытайтесь открыть корпус зарядного устройства для слуховых аппаратов, поскольку это приведет к аннулированию гарантии.

Приблизительный срок службы

Приблизительный срок службы зарядного устройства составляет минимум 5 лет.

Информация о температурных тестах, транспортировке и хранении

В обычном режиме работы предельные значения температуры должны оставаться в диапазоне от +5°C (+41°F) до +40°C (+104°F), а относительная влажность не должна превышать 90%, без образования конденсата. Допустимым является атмосферное давление в диапазоне от 700 до 1060 гПа.

Во время транспортировки или хранения предельные значения температуры должны оставаться в следующем диапазоне:

- От -25°C (-13°F) до +5°C (41°F)
- От +5°C (41°F) до +35°C (95°F) При относительной влажности до 90%, без образования конденсата
- >От 35°C (95°F) до 70°C (158°F) при давлении водяного пара до 50 гПа.

Время нагрева: 5 минут.

Время охлаждения: 5 минут.

Рекомендации



ПРЕДУПРЕЖДЕНИЕ: Указывает на ситуацию, которая может привести к серьезным травмам.



ВНИМАНИЕ: Указывает на ситуацию, которая может привести к травмам легкой и средней степени тяжести.



Рекомендации и советы по оптимизации использования зарядного устройства.



Следуйте инструкциям по использованию.



По вопросам утилизации зарядного устройства, пожалуйста, обращайтесь к специалисту-сурдологу в вашем регионе.

ПРИМЕЧАНИЕ: Могут применяться региональные нормативные требования.



Соответствует требованиям АСМА (Управление по связи и средствам массовой информации Австралии).

Complies with
IMDA Standards
DA105282

Заявления

Некоторые части данного программного обеспечения написаны Кеннетом Маккеем (micro-ess) и лицензированы согласно следующим положениям и условиям:

Авторское право © 2014, Кеннет Маккей. Все права защищены.

Повторное распространение и использование в исходной и двоичной форме, при наличии или отсутствии модификаций, разрешено в случае соблюдения следующих условий:

- Повторное распространение исходного кода должно осуществляться с сохранением вышеуказанного уведомления об авторском праве, данного перечня условий и нижеприведенного заявления об ограничении ответственности.
- При повторном распространении в двоичной форме вышеуказанное уведомление об авторском праве, данный перечень условий и нижеприведенное заявление об

ограничении ответственности должны быть изложены в документации и/или других материалах, которые прилагаются к распространяемым копиям.

ДАННОЕ ПРОГРАММНОЕ ОБЕСПЕЧЕНИЕ ПРЕДОСТАВЛЯЕТСЯ ВЛАДЕЛЬЦАМИ АВТОРСКИХ ПРАВ И СОИСПОЛНИТЕЛЯМИ В СУЩЕСТВУЮЩЕМ СОСТОЯНИИ И БЕЗ КАКИХ БЫ ТО НИ БЫЛО ЯВНО ВЫРАЖЕННЫХ ИЛИ ПОДРАЗУМЕВАЕМЫХ ГАРАНТИЙ, ВКЛЮЧАЯ, ПОМИМО ПРОЧЕГО, ПОДРАЗУМЕВАЕМЫЕ ГАРАНТИИ ТОВАРНОГО КАЧЕСТВА И ПРИГОДНОСТИ ДЛЯ ЦЕЛЕВОГО ИСПОЛЬЗОВАНИЯ. ВЛАДЕЛЕЦ АВТОРСКИХ ПРАВ И СОИСПОЛНИТЕЛИ НИ ПРИ КАКИХ ОБСТОЯТЕЛЬСТВАХ НЕ НЕСУТ ОТВЕТСТВЕННОСТЬ ЗА КАКИЕ БЫ ТО НИ БЫЛО ПРЯМЫЕ, КОСВЕННЫЕ, СЛУЧАЙНЫЕ, ФАКТИЧЕСКИЕ, КАРАТЕЛЬНЫЕ ИЛИ ВТОРИЧНЫЕ УБЫТКИ (ВКЛЮЧАЯ, ПОМИМО ПРОЧЕГО, ПРЕДОСТАВЛЕНИЕ ЗАМЕЩАЮЩИХ ТОВАРОВ ИЛИ УСЛУГ; ПОТЕРЮ ЭКСПЛУАТАЦИОННЫХ КАЧЕСТВ, ДАННЫХ ИЛИ ПРИБЫЛИ; ИЛИ ПЕРЕРЫВ В ПРОИЗВОДСТВЕННОЙ ДЕЯТЕЛЬНОСТИ) ВНЕ

ЗАВИСИМОСТИ ОТ ПРИЧИН И ОСНОВАНИЙ ВОЗНИКНОВЕНИЯ ОТВЕТСТВЕННОСТИ, БУДЬ ТО В СИЛУ ДОГОВОРА, ОБЪЕКТИВНОЙ ОТВЕТСТВЕННОСТИ ИЛИ ДЕЛИКТА (В ТОМ ЧИСЛЕ ВСЛЕДСТВИЕ ХАЛАТНОСТИ ИЛИ В СИЛУ ДРУГИХ ПРИЧИН), ВОЗНИКАЮЩИХ КАКИМ БЫ ТО НИ БЫЛО ОБРАЗОМ В СВЯЗИ С ИСПОЛЬЗОВАНИЕМ ДАННОГО ПРОГРАММНОГО ОБЕСПЕЧЕНИЯ, ДАЖЕ ЕСЛИ БЫЛО СООБЩЕНО О ВОЗМОЖНОСТИ ВОЗНИКНОВЕНИЯ ТАКИХ УБЫТКОВ.

© 2020 GN Hearing A/S. Все права защищены. ReSound является торговой маркой GN Hearing A/S.

Гарантия и ремонт

Бесплатное гарантийное обслуживание беспроводного аксессуара ReSound осуществляется в течение одного года со дня продажи (с отметкой о ремонте в гарантийном талоне) при:

- наличии даты продажи, печати (торгующей организации) в данном руководстве и гарантийном талоне;
- предъявлении беспроводного аксессуара в чистом виде.

В случае отсутствия даты продажи гарантийные обязательства вступают в силу с даты проверки.

Гарантийное обслуживание беспроводного аксессуара ReSound осуществляет

Гарантийные обязательства не распространяются на беспроводного аксессуара:

- с механическими повреждениями,
- носящие следы химического воздействия,
- подвергавшиеся самостоятельной разборке, а также при нарушении условий эксплуатации, изложенных в настоящем руководстве пользователя.

В этих случаях ремонт производится за счет покупателя.

Свидетельство о приемке и продаже

Серийный № _____

признан годным для эксплуатации.

Дата проверки _____ Штамп

Дата продажи _____ м.п.

Изготовитель:

Джи-Эн РиСаунд А/С

Лаутрупбьорг, 7

DK2750 Баллеруп

Дания

Корешок талона № 1
на гарантийное обслуживание Беспроводного
аксессуара

ReSound в течение 12 месяцев

Серийный № _____
Дата проверки _____
Изъят _____
Представитель ремонтной _____
организации _____ М.П.

ТАЛОН № 1 на гарантийное обслуживание
Беспроводного аксессуара ReSound в течение 12
месяцев

Серийный № _____
Дата проверки _____ Штамп
Дата продажи _____
Представитель ремонтной _____
организации _____ М.П.

Корешок талона № 2
на гарантийное обслуживание Беспроводного
аксессуара

ReSound в течение 12 месяцев

Серийный № _____
Дата проверки _____
Изъят _____
Представитель ремонтной _____
организации _____ М.П.

ТАЛОН № 2 на гарантийное обслуживание
Беспроводного аксессуара ReSound в течение 12
месяцев

Серийный № _____
Дата проверки _____ Штамп
Дата продажи _____
Представитель ремонтной _____
организации _____ М.П.

Корешок талона № 3
на гарантийное обслуживание Беспроводного
аксессуара

ReSound в течение 12 месяцев

Серийный № _____
Дата проверки _____
Изъят _____
Представитель ремонтной _____
организации _____ М.П.

ТАЛОН № 3 на гарантийное обслуживание
Беспроводного аксессуара ReSound в течение 12
месяцев

Серийный № _____
Дата проверки _____ Штмп
Дата продажи _____
Представитель ремонтной _____
организации _____ М.П.

Корешок талона № 4
на гарантийное обслуживание Беспроводного
аксессуара

ReSound в течение 12 месяцев

Серийный № _____
Дата проверки _____
Изъят _____
Представитель ремонтной _____
организации _____ М.П.

ТАЛОН № 4 на гарантийное обслуживание
Беспроводного аксессуара ReSound в течение 12
месяцев

Серийный № _____
Дата проверки _____ Штамп
Дата продажи _____
Представитель ремонтной _____
организации _____ М.П.

Примечания

Производитель согласно
Директиве ЕС о медицинских
изделиях 93/42/ЕЕС:

Международный главный офис
GN Hearing A/S
Lautrupbjerg 7
DK-2750 Ballerup
Дания
Тел.: +45 4575 1111
resound.com

Россия
ООО ДЖИ-ЭН ХИРИНГ РУС
Кисловский Нижн. пер., д.7, стр. 1, пом. 1,
125009, Москва, Российская Федерация
Тел.: +7 495 697 30 10, +7 495 697 66 00
www.resound.com/ru-ru

Регистрационный номер
55082715



По вопросам касательно Директивы ЕС о медицинских изделиях 93/42/ЕЕС или
Директивы ЕС 2014/53/EU о радиоборудовании необходимо обращаться в
компанию GN Hearing A/S.