

Phonak TVLink II

Руководство по эксплуатации



PHONAK
life is on

ИМЕЮТСЯ ПРОТИВОПОКАЗАНИЯ
НЕОБХОДИМА КОНСУЛЬТАЦИЯ СПЕЦИАЛИСТА

Содержание

1. Введение	5
2. Знакомство с TVLink II	6
3. Приступая к работе	9
3.1 Подготовка блока питания	9
3.2 Выбор зарядного гнезда	10
3.3 Подключение шнуров	11
3.4 Зарядка стримера	19
3.5 Сопряжение TVLink II со стримером	20
4. Повседневное использование	24
4.1 Как носить стример	24
4.2 Подключение устройств	25
4.3 Регулировка громкости	28
4.4 Приостановка и возобновление стриминга	30
4.5 TVLink II и телефонные звонки	31

4.6	Выключение устройств	32
4.7	Световая индикация	33
5.	Поиск и устранение неисправностей	34
5.1	Проверка передачи звукового сигнала	34
5.2	Вопросы и ответы	37
6.	Важная информация о мерах безопасности	40
7.	Гарантийные обязательства	44

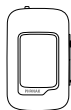
Я буду пользоваться док-станцией TVLink II со следующим стримером:



ComPilot



ComPilot II



ComPilot Air II

1. Введение

Поздравляем вас с выбором системы Phonak TVLink II!

Это устройство позволяет вам расширить спектр слуховых ощущений, подключая ваш слуховой аппарат к телевизору и другим коммуникационным и развлекательным устройствам посредством беспроводной связи.

Пожалуйста, внимательно ознакомьтесь с данным руководством, чтобы научиться использовать все функции TVLink II.

Если у вас возникли вопросы, обратитесь к специалисту по слухопротезированию или посетите сайт www.phonak.ru

Phonak — жизнь в действии!

www.phonak.ru



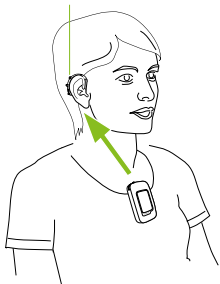
2. Знакомство с TVLink II

Док-станция TVLink II предназначена для подключения Ваших слуховых аппаратов к телевизору (или любому другому аудиоисточнику). Она передает звуковой сигнал беспроводным путем в слуховые аппараты на расстояние до 30 м. Она также служит зарядным устройством для стримера Phonak.

Система состоит из трех основных элементов:

- ◆ ваших слуховых аппаратов;
- ◆ стримера Phonak;
- ◆ док-станции Phonak TVLink II («TVLink II»).

Слуховой аппарат



ComPilot Air II*



Док-станция TVLink II

*Совместима также с ComPilot или ComPilot II



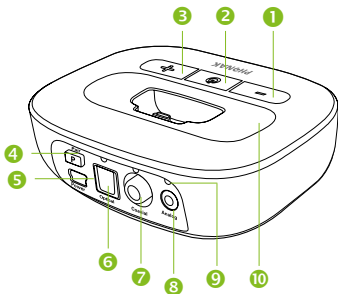
Словесный товарный знак и логотип Bluetooth® являются зарегистрированными торговыми марками, принадлежащими Bluetooth SIG, Inc. Phonak обладает лицензией на их использование.

2. Знакомство с TVLink II

2.1 Описание устройства

Клавиши

- 1 Тише
- 2 Выключатель и главный световой индикатор
- 3 Громче
- 4 Сопряжение



Входы

- 5 Питание
- 6 Цифровой аудиовход (оптический)
- 7 Цифровой аудиовход (коаксиальный)
- 8 Аналоговый аудиовход (3,5 мм)

Прочее

- 9 Индикаторы аудиовхода
- 10 Сменное зарядное гнездо

3. Приступая к работе

3.1 Подготовка зарядного устройства

Выберите адаптер в соответствии с используемым в вашей стране стандартом.



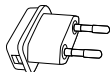
Великобритания



Австралия

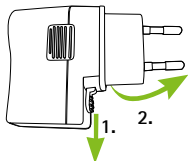
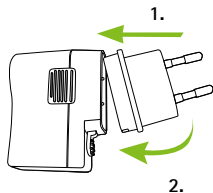


США



ЕС

- ◆ Вначале введите закругленную верхнюю часть адаптера в закругленную приемную часть зарядного устройства.
- ◆ Защелкните нижнюю часть адаптера и убедитесь в надежности фиксации.
- ◆ Чтобы снять адаптер, вначале оттяните защелку зарядного устройства.
- ◆ Чтобы отделить адаптер, аккуратно потяните его вверх.

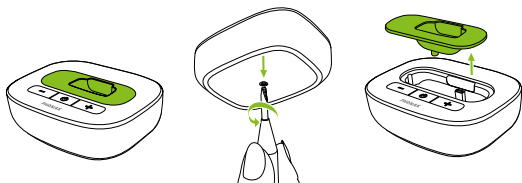


3. Приступая к работе

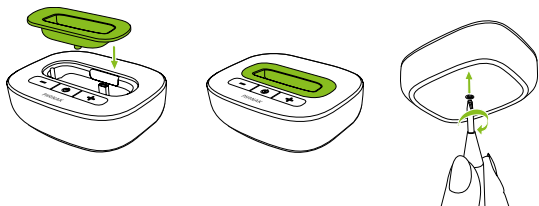
3.2 Выбор зарядного гнезда

Приобретаемая отдельно док-станция TVLink II снабжена зарядным гнездом для стримера ComPilot Air II. Если вы пользуетесь стримерами ComPilot или ComPilot II, следует заменить зарядное гнездо, воспользовавшись крестовой отверткой #1.

- ◆ Отвинтите нижний винт. Извлеките подлежащее замене гнездо.



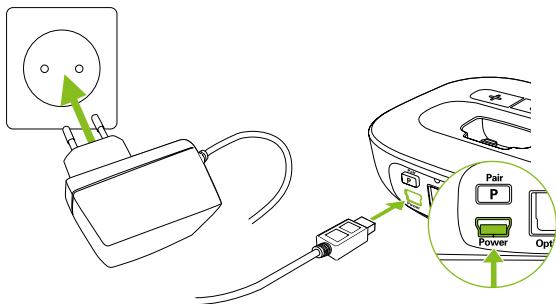
- ◆ Установите новое гнездо. Аккуратно завинтите винт.



3.3 Подключение шнуров

Подключение блока питания:

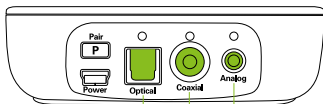
- ◆ Разместите док-станцию TVLink II рядом с телевизором или другим источником звука. Подключите разъем мини-USB блока питания к гнезду питания TVLink II. Включите блок питания в розетку.



3. Приступая к работе

Поддерживаемые аудиоформаты

TVLink II можно подключать к любому источнику звука, например, телевизору, компьютеру или музыкальному центру. TVLink II поддерживает 3 формата аудиовхода.



Оптический ("Toslink")

Цифровой сигнал
Опволоконный шнур

Коаксиальный

Цифровой сигнал
Шнур RCA

Аналоговый

Аналоговый сигнал
Разъем диаметром
3,5 мм

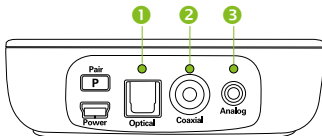
Для достижения наилучших результатов мы рекомендуем пользоваться оптическим или коаксиальным подключением (при наличии соответствующих выходов в вашем аудиоустройстве).

i Убедитесь, что док-станция TVLink II подключена к аудио**ВЫХОДУ**!

Приоритет сигналов

Как правило, к док-станции бывает подключен один аудиошнур. Если же сигнал поступает одновременно по нескольким подключенным шнурам, TVLink II выбирает наилучший сигнал в следующем порядке:

- 1 Оптический
- 2 Коаксиальный
- 3 Аналоговый



i Даже если оптический и коаксиальный шнуры одножильные, по ним поступает стереосигнал.

Информация о подключении отображается индикаторами аудиовхода:

Вход выбран

Редкое оранжевое мигание



Вход выбран и аудиосигнал доступен

Постоянный оранжевый

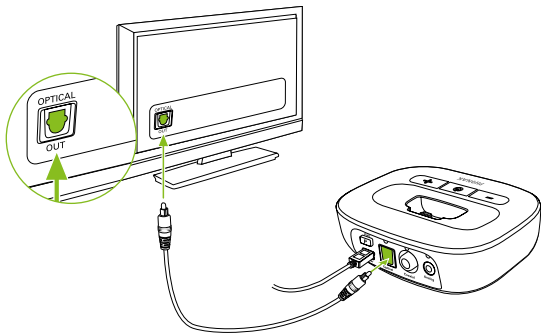


3. Приступая к работе

Вариант 1: Подключение оптического шнура

При наличии оптического выхода:

- ◆ Распакуйте шнур с маркировкой «Optical» (оптический).
- ◆ Снимите с разъемов защитные колпачки.
- ◆ Подключите один конец оптического шнура к оптическому входу TVLink II, а второй — к оптическому выходу вашего телевизора.



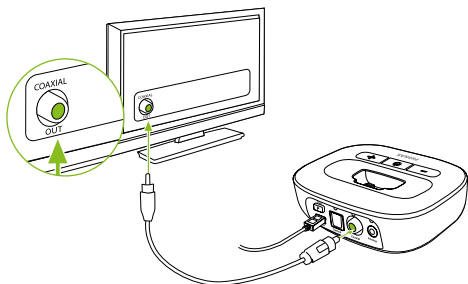
Перейдите к зарядке стримера, описанной на с. 19

Вариант 2: Подключение коаксиального шнура

При наличии коаксиального выхода:

- ◆ Распакуйте шнур с маркировкой «Coaxial» (коаксиальный, оранжевые разъемы).
- ◆ Подключите один конец коаксиального шнура к коаксиальному входу TVLink II, а второй – к коаксиальному выходу (варианты маркировки: «digital out», «S/P DIF») вашего телевизора.

i Не подключайте коаксиальный шнур к красно-белому аналоговому выходу или желтому видеовыходу.



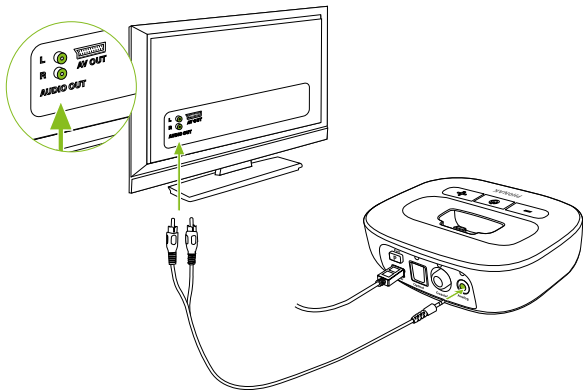
Перейдите к зарядке стримера, описанной на с. 19.

3. Приступая к работе

Вариант 3: Подключение шнура с разъемами «тюльпан»

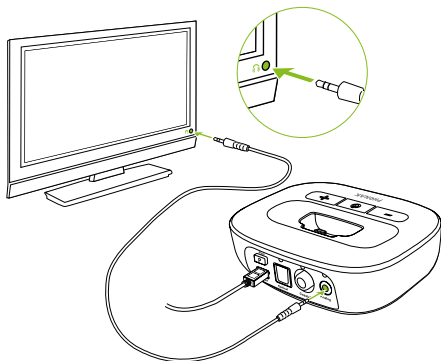
При наличии выхода «тюльпан» (красно-белый):

- ◆ Распакуйте шнур с маркировкой «Analog RCA / Cinch» («тюльпан»).
- ◆ Подключите штекер диаметром 3,5 мм к аналоговому входу TVLink II. Подключите красный и белый разъемы к совпадающим по цвету аудиовыходам вашего телевизора.



Вариант 4: Подключение к выходу для наушников

- ◆ Распакуйте шнур с маркировкой «Analog 3.5 mm» («аналоговый»).
- ◆ Подключите один конец аудиошнура к аналоговому входу TVLink II, а второй — к выходу для наушников вашего телевизора.



3. Приступая к работе

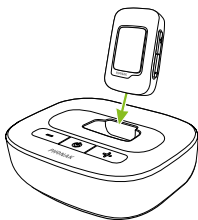
- ① При подключении TVLink II к выходу для наушников вы можете регулировать громкость пультом дистанционного управления вашего телевизора.
- ① При подключении шнура к выходу для наушников у некоторых телевизоров отключаются динамики — присутствующие не будут слышать звуковое сопровождение телепередачи.

3.4 Зарядка стримера

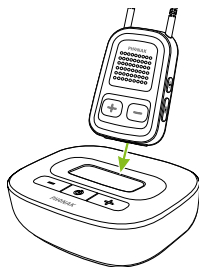
❗ Перед первым использованием заряжайте стример не менее трех часов.

Чтобы зарядить стример:

- ◆ Убедитесь, что зарядное гнездо соответствует вашему стримеру (см. раздел 3.2).
- ◆ Аккуратно вставьте стример в зарядное гнездо TVLink II. Убедитесь в том, что разъем стримера правильно вставлен в зарядное гнездо.



ComPilot Air II



ComPilot, ComPilot II

По завершении зарядки световой индикатор стримера загорится постоянным зеленым светом.

3. Приступая к работе

В процессе зарядки док-станция TVLink II может быть как включена, так и выключена. Главный индикатор TVLink II не отражает ход зарядки.

i Как правило, для полной зарядки стримера необходимо 90 минут.

i Мы рекомендуем выключать стример на время зарядки.

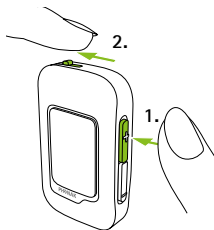
3.5 Сопряжение TVLink II со стримером

i Если вы приобрели TVLink II в комплекте со стримером, они уже сопряжены друг с другом и вы можете перейти к с. 24. Если же вы приобрели эти устройства отдельно, их необходимо предварительно сопрячь друг с другом.

Переведите стример в режим сопряжения

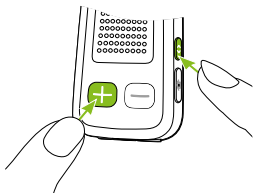
Для ComPilot Air II:

- ◆ Включите стример, одновременно удерживая клавишу увеличения громкости **+**.



Для ComPilot II:

- ◆ Вначале включите стример. Одновременно нажмите клавиши связи **↔** и увеличения громкости **+** и удерживайте их в течение 2 секунд.



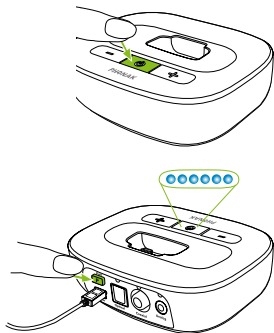
3. Приступая к работе

Переведите TVLink II в режим сопряжения

- ❗ Если док-станция TVLink II никогда прежде не была сопряжена, она автоматически перейдет в режим сопряжения при первом включении.

Чтобы начать сопряжение вручную:

- ◆ Включите TVLink II
- ◆ Нажмите клавишу сопряжения **P** на задней панели; главный индикатор начнет часто мигать синим светом.
- ◆ TVLink II и стример должны находиться на расстоянии не более 1 м друг от друга.



- ❗ TVLink II остается в режиме сопряжения в течение 2 минут или до завершения процесса сопряжения.

Завершение сопряжения

По завершении сопряжения индикаторы обоих устройств должны загореться постоянным синим светом. Для этого может потребоваться до 2 минут, хотя, как правило, сопряжение занимает не более нескольких секунд.

❗ Док-станция TVLink II может быть сопряжена не более, чем с 4 стримерами. Пятое сопрягаемое устройство займет место первого.

❗ Устройства нуждаются в однократном сопряжении. Они остаются сопряженными после выключения и автоматически подключаются друг к другу после включения.

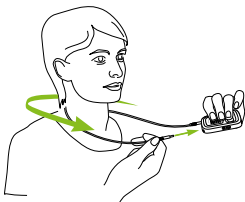
4. Повседневное использование Phonak TVLink II

i TVLink II может передавать аудиосигнал только в один стример. Одновременная передача сигнала в несколько стримеров невозможна.

4.1 Как носить стример

- ◆ Наденьте стример, как показано на рисунке, и включите его.

ComPilot или ComPilot II



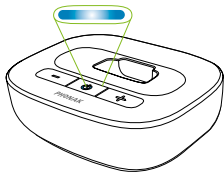
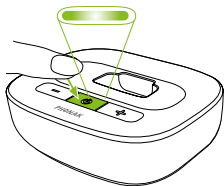
ComPilot Air II



Подробнее о функциях стримера вы можете узнать в соответствующем руководстве по эксплуатации.

◆ 4.2 Подключение устройств

- ◆ При каждом включении устройства автоматически подключаются друг к другу.
- ◆ Убедитесь, что ваши слуховые аппараты включены и надеты правильно.
- ◆ Убедитесь, что расстояние между стримером и TVLink II не превышает 1 метра, а источник аудиосигнала (например, телевизор) включен.
- ◆ Включите оба устройства.
- ◆ Вначале индикаторы загорятся зеленым светом.
- ◆ Дождитесь, чтобы индикаторы загорелись постоянным синим светом.



❗ Для этого может потребоваться до 30 секунд, но, как правило, процесс занимает несколько секунд.

4. Повседневное использование Phonak TVLink II

Вы услышите звук телевизора непосредственно в ваших слуховых аппаратах.


i Если звук не слышен, повторите процедуру подключения, описанную на с. 14.

i Если в течение 5 минут аудиовход не будет найден, TVLink II автоматически прекратит передачу данных в стример. Главный индикатор док-станции начнет мигать зеленым светом.

Расстояние между TVLink II и стримером не должно превышать 30 м. Стример и TVLink II не обязательно должны находиться в зоне прямой видимости. Однако наличие стен и мебели может уменьшить радиус действия устройств.

Если стример окажется вне радиуса действия TVLink II, передача аудиосигнала будет прекращена. При возвращении стримера в пределы радиуса действия TVLink II передача звука в ваши слуховые аппараты автоматически возобновится.

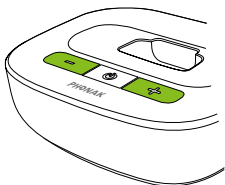
❗ Для возобновления стриминга может потребоваться до 10 секунд. Во время стриминга индикаторы обоих устройств должны гореть постоянным синим светом.

- ❗ Если индикатор состояния TVLink II
- ◆ мигает зеленым светом: убедитесь, что аудиошнур правильно подключен к аудиовходу TVLink II.
 - ◆ горит постоянным зеленым светом: убедитесь, что стример включен и оба устройства сопряжены (раздел 3.5).
 - ◆ мигает синим цветом: устройства находятся в режиме паузы. Нажмите главную кнопку стримера  для возобновления передачи звука.

4. Повседневное использование Phonak TVLink II

4.3 Регулировка громкости

- ◆ Установите громкость динамиков телевизора на комфортный для окружающих уровень.
- ◆ Настройте комфортный уровень громкости звучания в слуховых аппаратах с помощью регуляторов громкости TVLink II.



Общую громкость слуховых аппаратов и TVLink II можно настроить с помощью клавиш стримера:

- ◆ для увеличения громкости
- ◆ для уменьшения громкости

Для снижения уровня окружающих звуков

- ◆ Для дополнительного снижения уровня окружающих звуков нажмите и удерживайте в течение 2 секунд клавишу .
- ◆ Для восстановления исходного уровня громкости слуховых аппаратов нажмите и удерживайте в течение 2 секунд клавишу .



или




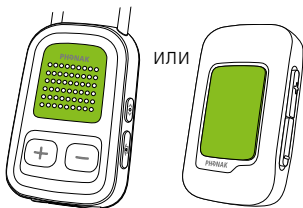
-
- ◆ Если док-станция TVLink II подключена к выходу для наушников вашего телевизора, вы также можете использовать пульт дистанционного управления телевизором для непосредственной регулировки громкости. Обратитесь к руководству по эксплуатации телевизора для подробной информации о регулировке громкости.

❗ Если ваш телевизор подключен к спутниковому приемнику или телеприставке, убедитесь, что громкость этих внешних устройств установлена на 75%. Это обеспечит наилучшее качество звука.

4. Повседневное использование Phonak TVLink II


4.4 Приостановка и возобновление стриминга

Чтобы приостановить передачу аудиосигнала из вашего стримера, нажмите главную кнопку .



Во время паузы:

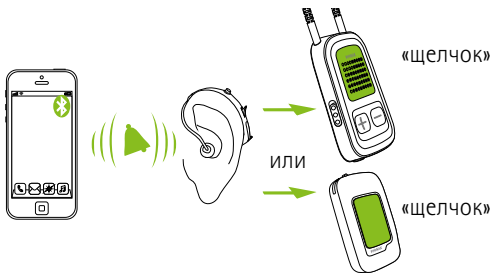
- ◆ Индикаторы обоих устройств будут мигать синим светом.
- ◆ Ваши слуховые аппараты переключатся в последнюю использовавшуюся программу.
- ◆ Во время стриминга или паузы программу слуховых аппаратов переключить невозможно.

Для возобновления стриминга повторно нажмите главную кнопку стримера .



4.5 TVLink II и телефонные звонки

Если стример сопряжен с вашим мобильным телефоном и подключен к нему, вы сможете принимать телефонные звонки даже во время использования TVLink II.

При входящем вызове стример автоматически останавливает передачу аудиосигнала из TVLink II и начинает посылать в ваши слуховые аппараты сигнал мобильного телефона.

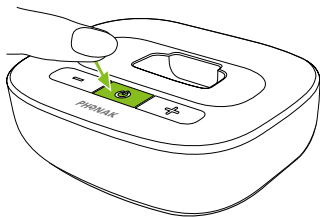


4. Повседневное использование Phonak TVLink II

Чтобы принять входящий вызов, коротко нажмите главную клавишу стримера . Для завершения разговора повторно нажмите главную клавишу .

4.6 Выключение устройств







- ◆ Для прекращения передачи аудиосигнала выключите TVLink II, нажав кнопку выключателя.



4.7 Световая индикация



Ниже приведены варианты световой индикации главного индикатора TVLink II:

Постоянный зеленый 	Док-станция включена
Мигающий зеленый 	Аудиовход не найден
Частое синее мигание 	Режим сопряжения
Постоянный синий 	Стриминг
Мигающий синий 	Режим паузы
Многоцветное мигание 	Тестовый режим (см. раздел 5.1)



Чтобы ознакомиться с цветовой индикацией вашего стримера, обратитесь к соответствующему руководству по эксплуатации.

5. Поиск и устранение неисправностей

5.1 Проверка передачи аудиосигнала

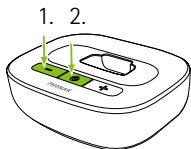
Если вы не слышите звук, поступающий из источника аудиосигнала (например, телевизора), выполните следующие действия:

Проверьте подключение стримера к слуховым аппаратам

- ◆ Чтобы проверить правильность настройки стримера и слуховых аппаратов, воспользуйтесь демонстрационным режимом, описанным в руководстве по эксплуатации стримера.
- ◆ Если демонстрационный сигнал не слышен, попросите специалиста по слухопротезированию запрограммировать надлежащим образом ваш стример и слуховые аппараты.

Проверьте подключение TVLink II к стримеру

- ◆ Включите и правильно наденьте стример
- ◆ Вначале выключите TVLink II, а затем одновременно нажмите клавишу уменьшения громкости



и клавишу включения док-станции: главный индикатор начнет мигать разными цветами.

- ◆ После этого стример и TVLink II подключатся друг к другу (сине-зеленое или сине-красное мигание) и вы услышите в своих слуховых аппаратах тестовую мелодию.
- ◆ Отрегулируйте громкость тестового звука с помощью клавиш громкости стримера .
- ◆ Если вы не слышите тестовый звук, выполните процедуру сопряжения, описанную на с. 20.
- ◆ Тестовый звук воспроизводится в течение 2 минут или до нажатия любой клавиши TVLink II.

Проверьте подключение шнуров

Если вы слышите тестовую мелодию, но не слышите звук телевизора, проблема связана с подключением шнуров.

- ◆ Убедитесь, что штекеры ауди шнура полностью вставлены в соответствующие гнезда.
- ◆ Убедитесь, что шнур подключен к выходу (OUT), а не входу (IN) вашего телевизора.
- ◆ Воспользуйтесь другим шнуром.
- ◆ Воспользуйтесь другим выходом вашего телевизора.

5. Поиск и устранение неисправностей

Находясь в тестовом режиме, обратите внимание на главный индикатор док-станции.

Смена цветов свидетельствует о состоянии аудиовхода, а также о состоянии подключения к стримеру.

Пример:

Красный / синий / красный / синий / и т. д.:

Передача тестового звука, аудиовход не найден.

Цветовая кодировка:

Красный Отсутствие аудиовхода в TVLink II

Зеленый Обнаружен аудиовход в TVLink II

Оранжевый Поиск стримера


Синий Передача тестового звука в стример

5.2 Вопросы и ответы

Ниже приведены часто встречающиеся вопросы и ответы на них:

<i>Причина</i>	<i>Устранение</i>
Ни один из индикаторов не горит постоянным синим светом.	
<ul style="list-style-type: none">◆ Устройства не включены◆ Устройства не сопряжены	<ul style="list-style-type: none">◆ Включите устройства◆ Выполните сопряжение (с. 20)
Индикатор TVLink II часто мигает синим светом.	
<ul style="list-style-type: none">◆ TVLink II находится в режиме Bluetooth-сопряжения	<ul style="list-style-type: none">◆ Выполните сопряжение (с. 20)
Только один индикатор горит постоянным синим светом.	
<ul style="list-style-type: none">◆ Одно из устройств подключено к другому Bluetooth-устройству	<ul style="list-style-type: none">◆ Убедитесь, что все Bluetooth-устройства, кроме стримера и TVLink II, выключены.
Оба индикатора горят постоянным синим светом, но я не слышу звук телевизора.	
<ul style="list-style-type: none">◆ Слуховые аппараты вне радиуса действия стримера◆ Стример некорректно запрограммирован для ваших слуховых аппаратов	<ul style="list-style-type: none">◆ Правильно наденьте стример◆ Выключите и вновь включите все устройства◆ Попросите специалиста по слухопротезированию перегруппировать стример и слуховые аппараты



5. Поиск и устранение неисправностей

<i>Причина</i>	<i>Устранение</i>
Я не слышу звук телевизора через стример.	
<ul style="list-style-type: none">◆ Устройства выключены◆ Неправильно подключены шнуры◆ Отсутствие аудиосигнала на входе TVLink II	<ul style="list-style-type: none">◆ Убедитесь, что все устройства включены◆ Повторите действия, описанные в разделе 3.3◆ Убедитесь, что в телевизоре не выключен звук◆ Установите уровень громкости телевизора 75%◆ Убедитесь, что аудиошнур подключен к выходу телевизора
<ul style="list-style-type: none">◆ TVLink II находится в режиме паузы	<ul style="list-style-type: none">◆ При этом индикаторы обоих устройств должны мигать синим светом. Для возобновления стриминга коротко нажмите на главную клавишу  стримера
<ul style="list-style-type: none">◆ Слишком большое расстояние между стримером и TVLink II	<ul style="list-style-type: none">◆ Разместите устройства ближе друг к другу. Максимальный радиус действия в свободном поле 30 м◆ Во избежание перебоев стриминга следует правильно надевать стример и не выходить за пределы радиуса действия Bluetooth

Причина

Устранение

Дискомфортная громкость во время передачи аудиосигнала (слишком тихо или слишком громко).

- | | |
|--|---|
| <ul style="list-style-type: none">♦ Громкость разных телеканалов и телепередач неодинакова | <ul style="list-style-type: none">♦ Если док-станция TVLink II подключена к оптическому или коаксиальному выходу, а также к выходам RCA/«тюльпан» или SCART вашего телевизора, настройте громкость клавишами регулировки громкости док-станции ♦ Если док-станция TVLink II подключена к гнезду наушников вашего телевизора, вы можете настроить громкость регулятором громкости телевизора♦ Настройте громкость вашего спутникового приемника или телеприставки♦ Настройте громкость кнопками регулировки громкости стримера  |
|--|---|






После подключения TVLink II динамики телевизора отключаются.


- | | |
|--|---|
| <ul style="list-style-type: none">♦ Вы подключились к выходу наушников | <ul style="list-style-type: none">♦ Подключитесь к другому аудиовыходу вашего телевизора, например, оптическому, коаксиальному, RCA/«тюльпан» или SCART |
|--|---|

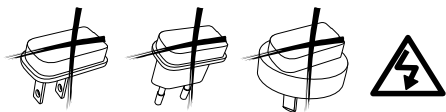
6. Важная информация о мерах безопасности

Ниже приводится важная информация о мерах безопасности.


Меры предосторожности


-  Храните данное устройство в месте, недоступном для детей, людей с нарушениями интеллекта и домашних животных.
-  Пользуйтесь только теми слуховыми аппаратами, которые были специально запрограммированы для вас специалистом по слухопротезированию.
-  Утилизация электронных компонентов должна осуществляться в соответствии с действующим законодательством.
-  Запрещается вносить какие-либо изменения в конструкцию устройства без согласования с компанией Phonak.
-  Допускается подключение только тех внешних устройств, которые протестированы в соответствии со стандартами IECXXXXX. Во избежание поражения электрическим током пользуйтесь только одобренными компанией Phonak AG принадлежностями.


-
-  Для зарядки устройства пользуйтесь только зарядными устройствами, поставляемыми Phonak, или стабилизированными зарядными устройствами с напряжением на выходе 5 В




(постоянного тока) и током не менее 500 мА.

-  **Осторожно:** Опасность поражения электрическим током. Не подключайте к розетке вилку зарядного устройства с отсоединенным шнуром питания.





-  Не используйте для питания TVLink II порты USB ПК или ноутбука. Это может привести к поломке оборудования.

-  Не пользуйтесь устройством в местах с повышенной взрывоопасностью (шахты, взрывоопасное производство, помещения с повышенным содержанием кислорода или наличием легко воспламеняющихся анестетиков), а также там, где запрещено пользоваться электронным оборудованием.

7. Важная информация о мерах безопасности

 Вскрытие корпуса устройства может привести к его повреждению. Если Вы не смогли устранить проблему с помощью приведенного выше руководства по поиску и устранению неисправностей, обратитесь к специалисту.

Информация о безопасности продукции

-  Если вы не пользуетесь док-станцией TVLink II, выключите ее.
-  Оберегайте отверстия (аудиовходы, разъем блока питания) от попадания грязи и пыли.
-  Оберегайте устройство от избыточной влажности (купание, плавание) и высоких температур (радиатор, верхняя панель телевизора). Оберегайте устройство от ударов и вибрации.
-  Для очистки устройства пользуйтесь влажной тканью. Ни в коем случае не пользуйтесь бытовыми чистящими средствами (стиральным порошком, мылом и т.п.) и спиртом для очистки устройства. Ни в коем случае не пользуйтесь микроволновыми печами и другими нагревательными устройствами для просушивания устройства.

-
- ① Используемая данным устройством технология индукционной передачи кодированной цифровой информации очень надежна и практически не подвержена помехам со стороны других устройств. Однако следует отметить, что во избежание помех рекомендуется использовать устройство на расстоянии не менее 60 см от компьютерного оборудования, мощных электронных устройств и других источников сильного электромагнитного поля.
 - ① Рентгеновское излучение, КТ или МРТ может нарушить нормальную работу устройства и вывести его из строя.
 - ① Не пользуйтесь устройством там, где запрещено пользоваться электронным оборудованием.

Прочая важная информация

- ① Наличие мощного электронного оборудования, крупных электроустановок и металлических конструкций может существенно уменьшить радиус действия устройства и привести к перебоям передаваемого сигнала.

7. Гарантийные обязательства

Гарантийное обслуживание устройства Phonak TVLink II осуществляет компания ООО «Сонова Рус».

Средний срок службы устройства Phonak TVLink II пять лет. Бесплатное гарантийное обслуживание устройства Phonak TVLink II осуществляется в течение двух лет со дня продажи (с пометкой о ремонте в гарантийном талоне) при:

- наличии даты продажи, печати и подписи представителя предприятия-изготовителя или торгующей организации в данном руководстве и гарантийном талоне;
- предъявлении изделия в чистом виде.

В случае отсутствия гарантийного талона или даты продажи в гарантийном талоне гарантийные обязательства на устройства Phonak TVLink II вступают в силу с даты проверки.

Гарантийные обязательства не распространяются на устройства Phonak TVLink II:

- с механическими повреждениями;
- носящие следы химического воздействия;
- подвергавшиеся самостоятельной разборке, а также при нарушении условий эксплуатации, изложенных в настоящем руководстве;
- при обращении в неуполномоченные сервисные центры.

В этих случаях ремонт производится за счет покупателя.

Для заметок

A series of 20 horizontal dotted lines for taking notes.

Свидетельство о приемке и продаже

Устройство Phonak TVLink II _____
_____ (Phonak)
серийный № _____
признано годным для эксплуатации.

Устройство Phonak TVLink II сертифицировано.

Дата проверки _____ штамп

Дата продажи _____ м. п.

Адрес предприятия, осуществляющего
гарантийное обслуживание:
ООО «Сонова Рус»
125009, Москва, ул. Тверская, 12, стр. 9, офис 98
Тел. (495) 788-02-34

ТАЛОН № 2 на гарантийное обслуживание

Устройство **Phonak TVLink II** _____
Серийный № _____
Дата проверки _____ штамп _____
Изъят _____
Представитель ремонтной организации _____ М. П. _____

ТАЛОН № 1 на гарантийное обслуживание

Устройство **Phonak TVLink II** _____
Серийный № _____
Дата проверки _____ штамп _____
Изъят _____
Представитель ремонтной организации _____ М. П. _____

Корешок талона № 2
на гарантийное обслуживание

Устройство

Phonak TVLink II _____
Серийный № _____
Дата проверки _____
Изъят _____
Представитель ремонтной
организации _____ М. П. _____

Корешок талона № 1
на гарантийное обслуживание

Устройство

Phonak TVLink II _____
Серийный № _____
Дата проверки _____
Изъят _____
Представитель ремонтной
организации _____ М. П. _____



Фонак АГ
Лаубисрютиштрассе, 28
СН-8712 Штэффа
Швейцария

www.phonak.ru

